



  **ISI Garfagnana**

LICEO SCIENTIFICO “G. Galilei”

IPSIA “S.Simoni”

ITET “L. Campedelli”

ITT “F.Vecchiacchi”



***Sei protagonista
del tuo futuro!***

www.isigarfagnana.edu.it



ISI GARFAGNANA

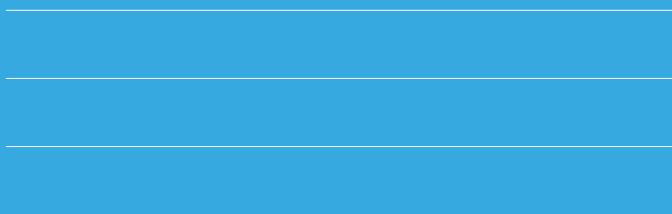
ISTITUTO SUPERIORE D'ISTRUZIONE "GARFAGNANA"

L'ISI Garfagnana è nato ufficialmente il 1 settembre 2013, quando tutti gli Istituti Superiori di Castelnuovo Garfagnana sono stati riuniti sotto un'unica presidenza.

Liceo Scientifico "Galilei", IPSIA "Simoni", ITET "Campedelli" e ITT "Vecchiacchi" sono le scuole, la cui offerta formativa ampia e diversificata è in grado di rispondere alle esigenze dei ragazzi, delle famiglie e del territorio.

Ogni scuola dell' ISI Garfagnana ha la sua storia e la sua identità culturale e formativa, ma l'obiettivo comune è la realizzazione di progetti di apprendimento che sappiano coniugare conoscenze e competenze, che sappiano rendere gli studenti protagonisti e soggetti attivi del percorso educativo.

Fondamentali per il raggiungimento di tale obiettivo sono l'interazione con il territorio e l'attenzione alle richieste del mondo del lavoro, della ricerca scientifica e tecnologica, senza mai dimenticare che la scuola è un luogo di formazione, di incontro, di cultura, punto di riferimento per le giovani generazioni alle quali è doveroso indicare modelli di comportamento e di stimolo.





Istituti Superiori di Castelnuovo Garfagnana



Sei protagonista del tuo futuro!



ISI GARFAGNANA

ISTITUTO SUPERIORE
D'ISTRUZIONE "GARFAGNANA"



LICEO SCIENTIFICO
"G. Galilei"

*Tradizione e
Innovazione*

Via XX Aprile, 12 55032
Castelnuovo di Garf. (LU)

+39 0583 62454



IPSIA "S. Simoni"

*Istruzione e
lavoro*

Via N. Fabrizi, 74 55032
Castelnuovo di Garf. (LU)

+39 0583 62271



ARTICOLAZIONI



Liceo Scientifico



Scienze Applicate

POTENZIAMENTO



Scienze applicate con
potenziamento
Biologico-Sanitario

QUALIFICA PROFESSIONALE GIÀ DALLA CLASSE III°



Corso MAUTECH: Qualifica
IEFP 3^a EQF – 3^a livello
europeo



ITT "F.Vecchiacchi"

*Innovazione
tecnologica e
sviluppo
scientifico*

Via N. Fabrizi, 74 55032
Castelnuovo di Garf. (LU)

+39 0583 62271



ITET "L. Campedelli"

*Progettiamo il
nostro futuro:
Formazione
Tecnica ed Economica*

Via XX Aprile, 12 - 55032
Castelnuovo di Garf. (LU)

+39 0583 62894



ARTICOLAZIONI



Costruzioni, ambiente e territorio



Tecnologie del legno nelle costruzioni



Tecnologie del legno nelle
costruzioni con potenziamento in
bioarchitettura e domotica

ARTICOLAZIONI



Amministrazione, Finanza e
Marketing



Sistemi Informativi Aziendali



Relazioni Internazionali per il
Marketing



LICEO SCIENTIFICO "GALILEO GALILEI"



INDIRIZZO

LICEO SCIENTIFICO



IL LICEO "GALILEO GALILEI"

Il Liceo "G. Galilei" è un istituto con una tradizione scolastica lunga e collaudata. Sorto nel 1946, è stato un solido punto di riferimento culturale per la nostra valle. Da sempre è una delle migliori scuole propedeutiche agli studi universitari ed ha consentito a molti giovani diplomati di conseguire brillanti risultati non solo nel proseguimento degli studi sia scientifici che umanistici, ma anche nel mondo del lavoro.

- ✓ Accoglie ragazzi che, con impegno e passione, vogliono iniziare a costruire il proprio percorso di crescita umana e culturale.
- ✓ Accompagna e sostiene gli studenti attraverso progetti e corsi finalizzati al loro benessere e al loro successo formativo: ECDL, Cambridge, conferenze e incontri con l'autore, olimpiadi e gare scientifiche, partecipazione a concorsi letterari e storico-filosofici, attività sportive e settimana bianca, viaggi d'istruzione in Italia e all'estero, progetti scientifici e culturali, attività di potenziamento soprattutto nelle materie scientifiche.
- ✓ Prepara e orienta verso gli studi universitari, la formazione superiore e il mondo del lavoro.
- ✓ Attiva percorsi di ALTERNANZA SCUOLA-LAVORO (PCTO) in collaborazione con enti e aziende del nostro territorio e facoltà universitarie.



ARTICOLAZIONI



LICEO SCIENTIFICO - ORDINARIO



LICEO SCIENTIFICO opzione **SCIENZE APPLICATE**

POTENZIAMENTO



**SCIENZE APPLICATE CON POTENZIAMENTO
BIOLOGICO-SANITARIO**



INSERIMENTO LAVORATIVO



Lo studente diplomato al Liceo Scientifico può spendere, in **vari settori lavorativi**, l'ampio bagaglio culturale di conoscenze e competenze specifiche e trasversali, acquisito durante il corso di studi attraverso le attività nei laboratori scientifici e di informatica, i percorsi di alternanza scuola-lavoro e le certificazioni per il potenziamento delle lingue.



PROSEGUIMENTO STUDI



L'accesso all'Università è lo sbocco naturale per il diplomato al liceo scientifico, che potrà accedere a qualsiasi facoltà universitaria sia nel settore **linguistico-umanistico**, che in quello **economico-matematico-scientifico**, come pure a tutte le **facoltà della salute umana: medicina, professioni sanitarie, farmacia o biotecnologia.**



LICEO SCIENTIFICO - ORDINARIO

Offre una **formazione ricca e completa** di ampio respiro culturale, sia in **ambito scientifico che umanistico**: infatti favorisce l'acquisizione delle conoscenze e dei metodi propri della matematica, della fisica e delle scienze naturali e nel contempo permette una formazione culturale equilibrata nei due versanti umanistico e storico-filosofico.

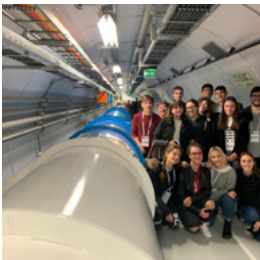
Guida lo studente a sviluppare le competenze necessarie per seguire lo sviluppo della ricerca scientifica e tecnologica e per individuare le

relazioni tra le diverse forme del sapere, assicurando la padronanza dei linguaggi, delle tecniche e delle metodologie anche attraverso la **pratica laboratoriale**.

Prevede lo **studio della lingua e della civiltà latina** per tre ore settimanali per i cinque anni di corso con lo scopo di promuovere e **sviluppare la consapevolezza del valore del nostro patrimonio culturale nel passato e nel presente e del rapporto fra lingua e cultura italiana e latina**.



Quadro orario degli studi



DISCIPLINE	I° BIENNIO		II° BIENNIO		QUINTA
	I ^a	II ^a	III ^a	IV ^a	V ^a
Lingue e letteratura italiana	4	4	4	4	4
Lingua e letteratura straniera	3	3	3	3	3
Lingua e cultura latina	3	3	3	3	3
Storia e geografia	3	3	-	-	-
Storia	-	-	2	2	2
Filosofia	-	-	3	3	3
Matematica (con informatica nel primo biennio)	5	5	4	4	4
Fisica	2	2	3	3	3
Scienze naturali	2	2	3	3	3
Disegno e storia dell'arte	2	2	2	2	2
Scienze motorie e sportive	2	2	2	2	2
IRC o attività alternative	1	1	1	1	1
TOTALE ORE	27	27	30	30	30

In ogni corso viene attivato l'insegnamento della disciplina "Educazione Civica", in maniera trasversale e condivisa fra le discipline caratterizzanti ogni corso di studi. Il monte ore annuale è di 33 ore ed i lavori sono supervisionati e guidati da un coordinatore specifico della disciplina.



LICEO SCIENTIFICO opzione SCIENZE APPLICATE

Ha l'intento di fornire allo studente competenze particolarmente avanzate negli studi afferenti alla **cultura scientifico-tecnologica**, con particolare riferimento alle **scienze matematiche, fisiche, chimiche, naturali, all'informatica e alle loro applicazioni**.

Consente allo studente di approfondire e di sviluppare le conoscenze, le abilità e le competenze necessarie per seguire lo sviluppo della ricerca scientifica e l'**utilizzo consapevole delle nuove**

tecnologie attraverso l'informatica.

Assicura inoltre la padronanza dei linguaggi, delle tecniche e delle metodologie, privilegiando la **didattica laboratoriale**, e può permettere un diretto inserimento nel mondo del lavoro, grazie all'**acquisizione di competenze formative innovative in campo scientifico**, capaci di soddisfare le richieste della società anche attraverso i **percorsi di Alternanza Scuola-Lavoro (PCTO)**.



Quadro orario degli studi

DISCIPLINE	I° BIENNIO		II° BIENNIO		QUINTA
	I ^a	II ^a	III ^a	IV ^a	V ^a
Lingue e letteratura italiana	4	4	4	4	4
Lingua e letteratura straniera	3	3	3	3	3
Storia e geografia	3	3	-	-	-
Storia	-	-	2	2	2
Filosofia	-	-	2	2	2
Informatica	2	2	2	2	2
Matematica	5	4	4	4	4
Fisica	2	2	3	3	3
Scienze naturali	3	4	5	5	5
Disegno e storia dell'arte	2	2	2	2	2
Scienze motorie e sportive	2	2	2	2	2
IRC o attività alternative	1	1	1	1	1
TOTALE ORE	27	27	30	30	30

In ogni corso viene attivato l'insegnamento della disciplina "Educazione Civica", in maniera trasversale e condivisa fra le discipline caratterizzanti ogni corso di studi. Il monte ore annuale è di 33 ore ed i lavori sono supervisionati e guidati da un coordinatore specifico della disciplina.



POTENZIAMENTO



SCIENZE APPLICATE CON POTENZIAMENTO BIOLOGICO-SANITARIO



Quadro orario degli studi

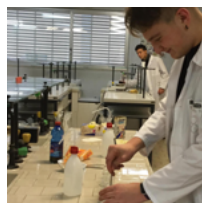
DISCIPLINE	I° BIENNIO		II° BIENNIO		V ^a
	I ^a	II ^a	III ^a	IV ^a	V ^a
Lingue e letteratura italiana	4	4	4	4	4
Lingua e letteratura straniera	3	3	3	3	3
Storia e geografia	3	3	-	-	-
Storia	-	-	2	2	2
Filosofia	-	-	2	2	2
Informatica	2	2	2	2	2
Matematica	5	4	4	4	4
Fisica	2	2	3	3	3
Scienze naturali e Biologiche	3+2	4+2	5	5	5
Disegno e storia dell'arte	2	2	2	2	2
Scienze motorie e sportive	2	2	2	2	2
IRC o attività alternative	1	1	1	1	1
TOTALE ORE	29	29	30	30	30

Il percorso "Biologico/Sanitario" si propone di favorire la costruzione di una solida base culturale di tipo scientifico, utile per la prosecuzione degli studi in ambito chimico-biologico e sanitario; fare acquisire competenze per la scelta post diploma; facilitare il superamento dei test di ammissione al Corso di Laurea in Medicina e Chirurgia; appassionare gli studenti allo studio della Biologia e della Medicina.

Sono inoltre previste specifiche unità didattiche in tutte le discipline e nei percorsi di alternanza scuola/lavoro.

Per questo si privilegeranno convenzioni e accordi con Aziende Sanitarie Locali, Università e strutture private operanti nel settore.

In ogni corso viene attivato l'insegnamento della disciplina "Educazione Civica", in maniera trasversale e condivisa fra le discipline caratterizzanti ogni corso di studi. Il monte ore annuale è di 33 ore ed i lavori sono supervisionati e guidati da un coordinatore specifico della disciplina.



PROSEGUIMENTO STUDI

Le **facoltà di medicina**, delle **scienze chimico/biologiche** e di tutte le **professioni sanitarie** costituiscono lo sbocco più naturale che questo percorso si propone.



ISTITUTO

**PROFESSIONALE
PER L'INDUSTRIA
E L'ARTIGIANATO**



INDIRIZZO

MANUTENZIONE E ASSISTENZA TECNICA



Il Diplomato di istruzione professionale nell'indirizzo **“Manutenzione e assistenza tecnica”** pianifica ed effettua, con autonomia e responsabilità coerenti al quadro di azione stabilito e alle specifiche assegnate, **operazioni di installazione, di manutenzione/riparazione ordinaria e straordinaria**, nonché di collaudo di piccoli sistemi, macchine, impianti e apparati tecnologici.

La programmazione didattica è costantemente implementata grazie alla **collaborazione con esperti di settore** che svolgono attività di docenza nei **corsi lefp** già dal primo anno di studio con numerose ore di laboratorio e officina.



QUALIFICA GIÀ AL TERZO ANNO DI STUDIO

Titolo conseguito: **Qualifica Regionale di 3 EQF**



QUALIFICA PROFESSIONALE GIÀ DALLA CLASSE III°



CORSO MAUTECH : Qualifica IEFP 3[^] EQF – 3[^] livello europeo



INSERIMENTO LAVORATIVO



Al termine di tutti i percorsi i diplomati avranno la possibilità **di essere inseriti nel mondo del lavoro**, in aziende di settore come:

- ✓ Aziende metalmeccaniche;
- ✓ Aziende di impianti elettrici;
- ✓ Settore cartario;
- ✓ Officine meccaniche;
- ✓ Elettrauto;
- ✓ Concessionarie di auto.



PROSEGUIMENTO STUDI



Al termine di tutti i percorsi i diplomati avranno la possibilità, **oltre all'inserimento nel mondo del lavoro**, di **proseguire gli studi** in:

- ✓ Corsi post-diploma;
- ✓ Facoltà universitarie;
- ✓ Corsi IFTS (Formazione Tecnica Superiore);
- ✓ ITS (Istituti tecnici Superiori).



Quadro orario degli studi



INDIRIZZO

MANUTENZIONE E ASSISTENZA TECNICA



PROFILO PROFESSIONALE

A conclusione del percorso quinquennale, i diplomati possiedono le competenze per gestire, organizzare ed effettuare interventi di installazione e manutenzione ordinaria, di **diagnostica, riparazione e collaudo relativamente a piccoli sistemi, impianti e apparati tecnici.**

L'identità dell'indirizzo è riferita ad attività professionali di **manutenzione ed assistenza tecnica** che si esplicano nelle diverse filiere dei settori produttivi generali (elettronica, elettrotecnica, meccanica, termotecnica, etc.) attraverso l'esercizio di competenze sviluppate ed integrate secondo le esigenze proprie del mondo produttivo e lavorativo del territorio.

Il manutentore, autonomo o dipendente, agisce infatti su dispositivi tecnologici industriali e commerciali che, progettati per un uso amichevole e facilitato, possono richiedere interventi specialistici di elevato livello per la loro messa a punto, manutenzione ordinaria, riparazione e dismissione.

La manutenzione e l'assistenza tecnica infine comportano una specifica etica del servizio, riferita alla sicurezza dei dispositivi, al risparmio energetico e ai danni prodotti all'ambiente dall'uso e dei dispositivi tecnologici e dai loro difetti di funzionamento, dallo smaltimento dei rifiuti e dei dispositivi dismessi. Per questo è opportuno che tali atteggiamenti siano promossi fin dal primo biennio attraverso un'azione interdisciplinare e collegiale.

DISCIPLINE	I° BIENNIO		II° BIENNIO		V ^a
	I ^a	II ^a	III ^a	IV ^a	V ^a
AREA GENERALE COMUNE					
Lingua italiana	3	3	3	3	3
Lingua Inglese	3	3	3	3	3
Storia	1	1	2	2	2
Matematica	4	4	3	3	3
Fisica	2	2	-	-	-
Geografia	1	1	-	-	-
R.C. o att. alternativa	1	1	1	1	1
Diritto	2	2	-	-	-
Scienze Motorie	2	2	2	2	2
AREA DI INDIRIZZO					
Tecnica Professionale	3	3	-	-	-
TTRC	2	2	-	-	-
Laboratori tecnologici ed esercitazioni	6	6	5	4	5
Informatica	2	2	-	-	-
Tec. Meccanica e applicazioni	-	-	4	4	3
Tec. Elettriche - Elettroniche e applicazioni	-	-	5	5	4
Tecnologie e tecniche di installazione e di manutenzione e di diagnostica	-	-	4	5	6
Presenze	6	6	9	9	9
TOTALE ORE	32	32	32	32	32

In ogni corso viene attivato l'insegnamento della disciplina "Educazione Civica", in maniera trasversale e condivisa fra le discipline caratterizzanti ogni corso di studi. Il monte ore annuale è di 33 ore ed i lavori sono supervisionati e guidati da un coordinatore specifico della disciplina.



ISTITUTO

**PROFESSIONALE
PER L'INDUSTRIA
E L'ARTIGIANATO**



ISTRUZIONE E FORMAZIONE PROFESSIONALE



I percorsi di qualifica dell'Istruzione e Formazione Professionale (IEFP) dell'IPSIA SIMONI durano 3 anni e si svolgono all'interno del corso tradizionale sviluppando le competenze richieste dalla figura regionale attraverso un'adeguata modulazione dei programmi.

CORSO IEFP MAUTECH

Lavorazione meccanica, per asportazione e deformazione.*

Saldatura e giunzione dei componenti.

Installazione e cablaggio di componenti elettrici, elettronici e fluidici.

** Con approfondimenti sulla meccanica motoristica.*

L'IEFP prevede sia una preparazione di carattere tecnico sulla professione scelta, sia una preparazione culturale nell'area linguistico-espressiva, matematico-scientifica, per promuovere la crescita e la valorizzazione della persona.

I percorsi hanno queste caratteristiche:

1° anno – riceverai una **preparazione di carattere generale**, valida per la figura professionale oltre ad iniziare le attività didattiche con un esperto proveniente dal mondo del lavoro;

2° anno – le **materie professionalizzanti** entreranno nel vivo della qualifica professionale e inizierai a svolgere l'attività di impresa simulata o di stage.

3° anno – proseguirai l'esperienza di stage in azienda e riceverai la preparazione adeguata per poterti inserire nel mondo del lavoro con una tua **professionalità completa**.



ISTITUTO

TECNICO TECNOLOGICO "F. VECCHIACCHI"



La cultura tecnico-scientifica è la forza motrice dello sviluppo e la carta vincente per il futuro.

L'Istituto Tecnico Tecnologico Francesco Vecchiacchi con i suoi indirizzi: Elettronica ed Elettrotecnica; Meccanica, Meccatronica ed Energia; Sistema Moda, risponde all'obiettivo di far acquisire agli studenti, in relazione all'esercizio di professioni

tecniche, i saperi e le competenze necessari per un rapido inserimento nel mondo del lavoro, per l'accesso all'università e all'istruzione tecnica superiore. Attraverso percorsi formativi pratici che si svolgono in laboratorio, in azienda e in aula, i giovani possono scoprire le loro capacità e coltivare la passione per un lavoro futuro, in settori in cui la richiesta è maggiore dell'offerta.



INDIRIZZO

ELETTRONICA ED ELETTROTECNICA

Nell'indirizzo Elettronica ed Elettrotecnica gli studenti acquisiscono competenze nel campo dell'Automazione, dell'Information Technology, dell'Impiantistica, del Monitoraggio delle energie alternative e delle Telecomunicazioni. In particolare nell'articolazione "Elettrotecnica" viene approfondita la progettazione, realizzazione e gestione di impianti elettrici civili e industriali; nell'articolazione "Automazione" viene approfondita la progettazione, realizzazione e gestione di sistemi di controllo.



INDIRIZZO

MECCANICA, MECCATRONICA ED ENERGIA

Nell'articolazione "Meccanica e Meccatronica" l'allievo approfondisce le tematiche generali relative al campo degli impianti industriali e delle macchine, connesse alla progettazione, realizzazione e gestione di apparati e sistemi. Le competenze spendibili riguardano i processi produttivi industriali, a partire dal modello tridimensionale fino alla realizzazione del prodotto finito anche con tecnologie e materiali innovativi.



ARTICOLAZIONI



ELETTROTECNICA



AUTOMAZIONE



Al termine di tutti i percorsi i diplomati avranno la possibilità, oltre all'inserimento nel mondo del lavoro, di proseguire gli studi in:

- ✓ Corsi post-diploma
- ✓ Facoltà universitarie
- ✓ Corsi IFTS (Istruzione e Formazione Tecnica Superiore)
- ✓ ITS (Istituti tecnici Superiori)

ARTICOLAZIONE



MECCANICA E MECCATRONICA





Quadro orario degli studi



INDIRIZZO

ELETTRONICA ED ELETTROTECNICA



ELETTROTECNICA

DISCIPLINE	I° BIENNIO		II° BIENNIO		V ^a
	I ^a	II ^a	III ^a	IV ^a	V ^a
Lingue e letteratura italiana	4	4	4	4	4
Storia	2	2	2	2	2
Lingua Inglese	3	3	3	3	3
Diritto ed economia	2	2	-	-	-
Geografia	1	-	-	-	-
Matematica	4	4	3	3	3
Complementi di matematica	-	-	1	1	-
Tecnol. e tecniche di rappresent. grafica	3 ⁽¹⁾	3 ⁽¹⁾	-	-	-
Tecnolog. Informatiche	3 ⁽²⁾	-	-	-	-
Fisica	3 ⁽¹⁾	3 ⁽¹⁾	-	-	-
Scienze integrate	2	2	-	-	-
Chimica	3 ⁽¹⁾	3 ⁽¹⁾	-	-	-
Scienze e Tecnol. applicate	-	3	-	-	-
Elettrotecnica ed Elettronica	-	-	7 ⁽³⁾	6 ⁽²⁾	6 ⁽³⁾
Sistemi Elettrici Automatici	-	-	4 ⁽²⁾	5 ⁽³⁾	5 ⁽³⁾
Tecnol. e progett. Sistemi elettr. ed elettronici	-	-	5 ⁽³⁾	5 ⁽³⁾	6 ⁽⁴⁾
Educazione fisica	2	2	2	2	2
R.C. o att. alternativa	1	1	1	1	1
TOTALE ORE	33	32	32	32	32



AUTOMAZIONE

DISCIPLINE	I° BIENNIO		II° BIENNIO		V ^a
	I ^a	II ^a	III ^a	IV ^a	V ^a
Lingue e letteratura italiana	4	4	4	4	4
Storia	2	2	2	2	2
Lingua Inglese	3	3	3	3	3
Diritto ed economia	2	2	-	-	-
Geografia	1	-	-	-	-
Matematica	4	4	3	3	3
Complementi di matematica	-	-	1	1	-
Tecnol. e tecniche di rappresent. grafica	3 ⁽¹⁾	3 ⁽¹⁾	-	-	-
Tecnolog. Informatiche	3 ⁽²⁾	-	-	-	-
Fisica	3 ⁽¹⁾	3 ⁽¹⁾	-	-	-
Scienze integrate	2	2	-	-	-
Chimica	3 ⁽¹⁾	3 ⁽¹⁾	-	-	-
Scienze e Tecnol. applicate	-	3	-	-	-
Elettrotecnica ed Elettronica	-	-	7 ⁽³⁾	5 ⁽²⁾	5 ⁽³⁾
Sistemi Elettrici Automatici	-	-	4 ⁽²⁾	6 ⁽³⁾	6 ⁽³⁾
Tecnol. e progett. Sistemi elettr. ed elettronici	-	-	5 ⁽³⁾	5 ⁽³⁾	6 ⁽⁴⁾
Educazione fisica	2	2	2	2	2
R.C. o att. alternativa	1	1	1	1	1
TOTALE ORE	33	32	32	32	32

(*) Disciplina che prevede ore di laboratorio in compresenza con insegnanti tecnico-pratici.

In ogni corso viene attivato l'insegnamento della disciplina "Educazione Civica", in maniera trasversale e condivisa fra le discipline caratterizzanti ogni corso di studi. Il monte ore annuale è di 33 ore ed i lavori sono supervisionati e guidati da un coordinatore specifico della disciplina.



INDIRIZZO

MECCANICA, MECCATRONICA ED ENERGIA



MECCANICA E MECCATRONICA

DISCIPLINE	I° BIENNIO		II° BIENNIO		V ^a
	I ^a	II ^a	III ^a	IV ^a	V ^a
Lingue e letteratura italiana	4	4	4	4	4
Storia	2	2	2	2	2
Lingua Inglese	3	3	3	3	3
Diritto ed economia	2	2	-	-	-
Geografia	1	-	-	-	-
Matematica	4	4	3	3	3
Complementi di matematica	-	-	1	1	-
Tecnol. e tecniche di rappresent. grafica	3 ⁽¹⁾	3 ⁽¹⁾	-	-	-
Tecnolog. Informatiche	3 ⁽²⁾	-	-	-	-
Fisica	3 ⁽¹⁾	3 ⁽¹⁾	-	-	-
Scienze integrate	2	2	-	-	-
Chimica	3 ⁽¹⁾	3 ⁽¹⁾	-	-	-
Scienze e Tecnol. applicate	-	3	-	-	-
Meccanica, Macchine ed Energia	-	-	4	4 ⁽²⁾	4
Sistemi ed Automatici	-	-	4 ⁽²⁾	3 ⁽²⁾	3 ⁽²⁾
Tecnologie di processo e prodotto	-	-	5 ⁽⁴⁾	5 ⁽⁴⁾	5 ⁽⁴⁾
DPO/Impianti energetici, dis.e prog.	-	-	3 ⁽²⁾	4 ⁽³⁾	5 ⁽²⁾
Educazione fisica	2	2	2	2	2
R.C. o att. alternativa	1	1	1	1	1
TOTALE ORE	33	32	32	32	32

(*) Disciplina che prevede ore di laboratorio in presenza con insegnanti tecnico-pratici.

In ogni corso viene attivato l'insegnamento della disciplina "Educazione Civica", in maniera trasversale e condivisa fra le discipline caratterizzanti ogni corso di studi. Il monte ore annuale è di 33 ore ed i lavori sono supervisionati e guidati da un coordinatore specifico della disciplina.



PROFILO PROFESSIONALE

Elettronica ed Elettrotecnica

- ✓ Iscrizione all'Albo Professionale dei Periti per l'esercizio della libera professione nel settore degli impianti tecnici, consulenze tecniche
- ✓ Tecnico e progettista in aziende elettroniche
- ✓ Tecnico delle reti
- ✓ Progettista e installatore di impianti di telecomunicazioni (reti di computer)
- ✓ Tecnico di automazione industriale in aziende di vari settori
- ✓ Operatore nei laboratori scientifici e di ricerca
- ✓ Collaudatore di dispositivi e sistemi elettronici
- ✓ Insegnamento tecnico-pratico presso scuole tecnico-professionali

Meccanica, Meccatronica ed Energia

- ✓ Iscrizione all'Albo Professionale dei Periti per l'esercizio della libera professione nel settore degli impianti tecnici, consulenze tecniche, perizie assicurative, revisione autoveicoli
- ✓ Installazione e manutenzione di impianti di riscaldamento ad energia tradizionale, solare e geotermica
- ✓ Impianti pneumatici, idraulici, di condizionamento, di automazione e robotica, ascensoristica, domotica (automazione della casa)
- ✓ Meccanica dell'auto
- ✓ Tecnico come disegnatore industriale mediante l'utilizzo del CAD (Disegno computerizzato)
- ✓ Operatore delle macchine utensili
- ✓ Programmatore macchine CNC (macchine a controllo numerico)
- ✓ Responsabile della programmazione della produzione e qualità
- ✓ Responsabile della sicurezza nei luoghi di lavoro e tutela dell'ambiente
- ✓ Insegnamento tecnico-pratico presso scuole tecnico-professionali



ISTITUTO

TECNICO TECNOLOGICO "F. VECCHIACCHI"



INDIRIZZO

SISTEMA MODA

ARTICOLAZIONE



TESSILE, ABBIGLIAMENTO E MODA



Il Diplomato ITT nell'indirizzo SISTEMA MODA articolazione "Tessile, Abbigliamento e Moda" sviluppa competenze specifiche per operare nei diversi contesti delle numerosissime realtà produttive del Sistema Moda italiano, nell'ambito dell'ideazione, progettazione, produzione, marketing. E' in grado di assumere ruoli e funzioni di ideazione, progettazione e produzione di capi d'abbigliamento, di organizzazione, gestione e controllo della qualità delle materie prime e dei prodotti finiti, intervenire nella gestione e nel controllo dei processi per individuare strategie innovative di processo, di prodotto e di marketing, contribuire all'innovazione creativa, produttiva e organizzativa delle aziende del settore moda, collaborare nella pianificazione delle attività aziendali.



SBOCCHI PROFESSIONALI

- ✓ ideazione/progettazione/industrializzazione del prodotto e delle collezioni;
- ✓ organizzazione e gestione del processo produttivo e della logistica;
- ✓ controllo della qualità delle materie prime e dei prodotti finiti;
- ✓ marketing, comunicazione e commercializzazione;



- ✓ inserimento in aziende del settore e studi professionali (ufficio stile, ufficio tempi e metodi, ufficio controllo e qualità del prodotto, ufficio marketing) come progettista/disegnatore, come responsabile della qualità e della promozione, come analista di mercato o come organizzatore di eventi moda in redazioni ed agenzie



Quadro orario degli studi

DISCIPLINE	I° BIENNIO		II° BIENNIO		V ^a
	I ^a	II ^a	III ^a	IV ^a	V ^a
Lingue e letteratura italiana	4	4	4	4	4
Storia	2	2	2	2	2
Lingua Inglese	3	3	3	3	3
Diritto ed economia	2	2	-	-	-
Geografia	1	-	-	-	-
Matematica	4	4	3	3	3
Complementi di matematica	-	-	1	1	-
Tecnol. e tecniche di rappresent. grafica	3 ⁽¹⁾	3 ⁽¹⁾	-	-	-
Tecnolog. Informatiche	3 ⁽²⁾	-	-	-	-
Fisica	3 ⁽¹⁾	3 ⁽¹⁾	-	-	-
Scienze integrate	2	2	-	-	-
Chimica	3 ⁽¹⁾	3 ⁽¹⁾	-	-	-
Scienze e Tecnol. applicate	-	3	-	-	-
Chimica applicata e nobilitazione dei materiali per i prodotti moda	-	-	3 ⁽¹⁾	3 ⁽¹⁾	3 ⁽¹⁾
Economia e marketing delle aziende della moda	-	-	2	3	3
Tecnologie dei materiali e dei processi produttivi e Organizzativi della moda	-	-	5 ⁽²⁾	4 ⁽³⁾	5 ⁽⁴⁾
Ideazione, progettazione e industrializzazione dei prodotti moda	-	-	6 ⁽⁵⁾	6 ⁽⁵⁾	6 ⁽⁵⁾
Sc. motorie e sportive	2	2	2	2	2
R.C. o att. alternativa	1	1	1	1	1
TOTALE ORE	33	32	32	32	32

(*) Disciplina che prevede ore di laboratorio in compresenza con insegnanti tecnico-pratici.

In ogni corso viene attivato l'insegnamento della disciplina "Educazione Civica", in maniera trasversale e condivisa fra le discipline caratterizzanti ogni corso di studi. Il monte ore annuale è di 33 ore ed i lavori sono supervisionati e guidati da un coordinatore specifico della disciplina.



ISTITUTO

TECNICO SETTORE TECNOLOGICO



INDIRIZZO

COSTRUZIONI, AMBIENTE E TERRITORIO (CAT)



LA FIGURA DEL **GEOMETRA**

La figura del “Geometra” ha una storia millenaria, dove ha operato ed opera quotidianamente: una professione antica e comunque sempre in costante evoluzione con i tempi.

“Costruzioni, Ambiente e Territorio” (CAT) sostituisce quello che è stato da sempre l’indirizzo Geometri ma le tappe professionali rimangono le stesse.

La rapida e continua evoluzione della società influenza tutti i settori della produzione ed anche il mondo delle costruzioni richiede profili e competenze sempre più specifiche.

La figura del diplomato CAT si colloca in questo scenario con le elevate conoscenze previste dal piano di studi ed è quindi in grado di far fronte ai profondi cambiamenti che riguardano il settore delle costruzioni e che interessano:

- Il risanamento strutturale ed architettonico di edifici esistenti;
- La salvaguardia paesaggistica dell’ambiente;
- Il contenimento dei consumi energetici;
- L’impiego delle fonti energetiche alternative;
- La sicurezza e la gestione dei cantieri edili.

Questi scenari operativi, accanto a quelli storici

del Geometra, offrono ai futuri diplomati CAT ampie opportunità di ingresso nel mondo del lavoro.

Stare al passo con le nuove tecnologie costruttive, sapere utilizzare tutto ciò che l’informatica mette a disposizione del settore edile, essere consapevoli degli aspetti economici e normativi ed operare nel rispetto dell’ambiente e delle risorse: queste le sfide del nostro indirizzo di studio.

Al fine di valorizzare i molteplici aspetti pratici di varie discipline il piano di studio prevede numerose ore di laboratorio da svolgere in compresenza con un insegnante tecnico-pratico.

ARTICOLAZIONI



COSTRUZIONI, AMBIENTE E TERRITORIO



TECNOLOGIE DEL LEGNO NELLE COSTRUZIONI



TECNOLOGIE DEL LEGNO NELLE COSTRUZIONI CON POTENZIAMENTO IN BIOARCHITETTURA E DOMOTICA.



Il **diploma di perito CAT** apre varie porte nel mondo del lavoro permettendo lo svolgimento di mansioni sia in ambito privato che pubblico:

- ✓ Libero professionista
- ✓ Direttore tecnico per le imprese edili
- ✓ Direttore dei lavori
- ✓ Perito estimativo
- ✓ Consulente tecnico C.T.U.
- ✓ Cartografo e Topografo
- ✓ Insegnante tecnico – pratico presso gli Istituti Tecnici CAT
- ✓ Disegnatore tecnico e Designer
- ✓ Dipendente presso gli uffici tecnici e professionali del territorio
- ✓ Certificatore energetico
- ✓ Amministratore di condominio e agente immobiliare



Al termine di tutti i percorsi CAT i diplomati avranno la possibilità, oltre all'inserimento nel modo del lavoro, di proseguire gli studi in:

- ✓ Corsi post-diploma
- ✓ Corsi IFTS (Istruzione e Formazione Tecnica Superiore)
- ✓ ITS (Istituti Tecnici Superiori)
- ✓ Tutte le facoltà universitarie: la preparazione conseguita orienta naturalmente verso i corsi di studio delle facoltà di:
 - ✓ Ingegneria civile e ambientale
 - ✓ Architettura
 - ✓ Geologia
 - ✓ Design
 - ✓ Scienze della pianificazione territoriale urbanistica, paesaggistica e ambientale.
- ✓ Professioni tecniche per l'edilizia e il territorio (percorso abilitante per la professione del Geometra).



Quadro orario degli studi



COSTRUZIONI, AMBIENTE E TERRITORIO



PROFILO PROFESSIONALE

A conclusione del percorso quinquennale il diplomato ha competenze:

- ✓ nel campo dei materiali, delle macchine e dei dispositivi utilizzati nelle industrie delle costruzioni;
- ✓ nell'impiego degli strumenti per il rilievo, nell'uso dei mezzi informatici per la rappresentazione grafica e per il calcolo;
- ✓ nella valutazione tecnica ed economica dei beni;
- ✓ nell'organizzazione del cantiere, nella gestione degli impianti e nel rilievo topografico;
- ✓ nella stima di terreni e di fabbricati, nelle operazioni catastali;
- ✓ relative all'amministrazione di immobili;
- ✓ relativi alla sicurezza nei luoghi di lavoro e alla tutela ambientale.

DISCIPLINE	I° BIENNIO		II° BIENNIO		QUINTA
	I ^a	II ^a	III ^a	IV ^a	V ^a
Lingue e letteratura italiana	4	4	4	4	4
Storia	2	2	2	2	2
Lingua Inglese	3	3	3	3	3
Matematica	4	4	3	3	3
Geografia	1	-	-	-	-
Diritto ed Economia	2	2	-	-	-
Scienze integrate: Scienze della terra e Biologia	2	2	-	-	-
Scienze Integrate: Fisica*	3	3	-	-	-
Scienze Integrate: Chimica*	3	3	-	-	-
Tecnologie e tecniche di rappresentazione grafica*	3	3	-	-	-
Tecnologie informatiche*	3	-	-	-	-
Scienze e tecnologie applicate	-	3	-	-	-
Complementi di matematica	-	-	1	1	-
Gestione del cantiere e sicurezza dell'ambiente di lavoro	-	-	2	2	2
Progettazione, Costruzioni e Impianti*	-	-	7	6	7
Geopedologia, Economia ed Estimo*	-	-	3	4	4
Topografia*	-	-	4	4	4
Scienze motorie e sportive	2	2	2	2	2
R.C. o att. alternativa	1	1	1	1	1
TOTALE ORE	33	32	32	32	32

In ogni corso viene attivato l'insegnamento della disciplina "Educazione Civica", in maniera trasversale e condivisa fra le discipline caratterizzanti ogni corso di studi. Il monte ore annuale è di 33 ore ed i lavori sono supervisionati e guidati da un coordinatore specifico della disciplina.

(*) Disciplina che prevede ore di laboratorio in compresenza con insegnanti tecnico-pratici.



Novità

DRONE
Per esercitazioni di rilievo topografico



TECNOLOGIE DEL LEGNO NELLE COSTRUZIONI



PROFILO PROFESSIONALE

In particolare con l'opzione "Tecnologie del legno nelle costruzioni" il diplomato ha competenze:

- ✓ nel campo dei materiali utilizzati nelle costruzioni in pietra, legno e con tecniche antisismiche e di bioarchitettura;
- ✓ delle macchine e dei dispositivi utilizzati nelle industrie del legno e dei centri di taglio a controllo numerico impiegati nelle realizzazioni di carpenteria in legno;
- ✓ nell'impiego dei principali software per la progettazione delle carpenterie in legno;

DISCIPLINE	I° BIENNIO		II° BIENNIO		QUINTA
	I ^a	II ^a	III ^a	IV ^a	V ^a
Lingue e letteratura italiana	4	4	4	4	4
Storia	2	2	2	2	2
Lingua Inglese	3	3	3	3	3
Matematica	4	4	3	3	3
Geografia	1	-	-	-	-
Diritto ed Economia	2	2	-	-	-
Scienze integrate: Scienze della terra e Biologia	2	2	-	-	-
Scienze Integrate: Fisica*	3	3	-	-	-
Scienze Integrate: Chimica*	3	3	-	-	-
Tecnologie e tecniche di rappresentazione grafica*	3	3	-	-	-
Tecnologie informatiche*	3	-	-	-	-
Scienze e tecnologie applicate	-	3	-	-	-
Complementi di matematica	-	-	1	1	-
Gestione del cantiere e sicurezza dell'ambiente di lavoro	-	-	2	2	2
Progettazione, Costruzioni e Impianti*	-	-	4	3	4
Geopedologia, Economia ed Estimo*	-	-	3	3	3
Topografia*	-	-	3	4	3
Tecnologie del legno nelle costruzioni	-	-	4	4	5
Sc. motorie e sportive	2	2	2	2	2
R.C. o att. alternativa	1	1	1	1	1
TOTALE ORE	33	32	32	32	32

(*) Disciplina che prevede ore di laboratorio in compresenza con insegnanti tecnico-pratici.

In ogni corso viene attivato l'insegnamento della disciplina "Educazione Civica", in maniera trasversale e condivisa fra le discipline caratterizzanti ogni corso di studi. Il monte ore annuale è di 33 ore ed i lavori sono supervisionati e guidati da un coordinatore specifico della disciplina.



TECNOLOGIE DEL LEGNO NELLE COSTRUZIONI CON POTENZIAMENTO IN BIOARCHITETTURA E DOMOTICA.



Il percorso Tecnologie del legno nelle costruzioni con potenziamento in Bioarchitettura e Domotica apporta significative innovazioni sul piano didattico con approfondimento di nuovi ambiti scientifici correlati alle esigenze del territorio ed al nuovo profilo professionale del geometra.

La concretizzazione di questo processo avviene con modifiche interne alle materie tecniche ed in particolare con l'inserimento nel Piano di studi di nuovi percorsi disciplinari:

- Bioarchitettura e nuovi materiali;
- Domotica, Interior design;
- Architettura del Paesaggio;



La curvatura ha come obiettivo la formazione di una figura professionale moderna, dotata di competenze specifiche in ambito di bioarchitettura e gestione dei sistemi informatici collegati all'edificio.



PROFILO PROFESSIONALE

Il diplomato sarà in grado di:

- ✓ Controllare le varie fasi progettuali e valutare l'impatto ambientale del costruito attraverso l'impiego di materiali ecologici;
- ✓ Valutare e controllare il processo di raccolta e smaltimento dei rifiuti cantieristici;
- ✓ Gestire le nuove tecnologie informatiche di controllo integrato dell'edificio;
- ✓ Valutare i vincoli e le limitazioni urbanistiche del territorio gestendo il processo di inserimento ambientale e paesaggistico delle costruzioni;



Quadro orario degli studi

DISCIPLINE	I° BIENNIO		II° BIENNIO		QUINTA
	I ^a	II ^a	III ^a	IV ^a	V ^a
Lingue e letteratura italiana	4	4	4	4	4
Storia	2	2	2	2	2
Lingua Inglese	3	3	3	3	3
Matematica	4	4	3	3	3
Geografia	1	-	-	-	-
Diritto ed economia	2	2	-	-	-
Sc. integrate: Sc. della terra e Biologia	2	2	-	-	-
Sc. integrate: Fisica (*)	3	3	-	-	-
Sc. integrate: Chimica (*)	3	3	-	-	-
Tec. e tec. rapp. Grafica (*)	3	3	-	-	-
Tec. informatiche (*)	3	-	-	-	-
Scienze e tec. applicate	-	3	-	-	-
Compl. di matematica	-	-	1	1	-
Gestione del cantiere e sicurezza dell'ambiente di lavoro	-	-	2	2	2
Progettazione, Costruzioni e Impianti con potenziamento in Domotica e Interior Design (*)	-	-	3 1	2 1	4
Tecnologie del legno nelle costruzioni con potenziamento in Bioarchitettura (*)	-	-	3 1	3 1	5
Geopedologia, Economia ed Estimo con potenziamento in Architettura del paesaggio (*)	-	-	2 1	2 1	3
Topografia (*)	-	-	3	4	3
Sc. motorie e sportive	2	2	2	2	2
R.C. o att. alternativa	1	1	1	1	1
TOTALE ORE	33	32	32	32	32

(*) Disciplina che prevede ore di laboratorio in compresenza con insegnanti tecnico-pratici.

In ogni corso viene attivato l'insegnamento della disciplina "Educazione Civica", in maniera trasversale e condivisa fra le discipline caratterizzanti ogni corso di studi. Il monte ore annuale è di 33 ore ed i lavori sono supervisionati e guidati da un coordinatore specifico della disciplina.



ISTITUTO

TECNICO SETTORE TECNOLOGICO



INDIRIZZO

AGRARIA, AGROALIMENTARE E AGROINDUSTRIA



GESTIONE DELL'AMBIENTE E DEL TERRITORIO

Nell'articolazione **"Gestione dell'ambiente e del territorio"** vengono approfondite le problematiche della **conservazione e tutela del patrimonio ambientale**, le tematiche collegate alle **operazioni di estimo e al genio rurale**.



IL DIPLOMATO IN AGRARIA, AGRO-ALIMENTARE E AGROINDUSTRIA:

- Ha competenze nel campo dell'organizzazione e della gestione delle attività produttive, trasformative e valorizzative del settore, con attenzione alla qualità dei prodotti ed al rispetto dell'ambiente;
- Interviene, altresì, in aspetti relativi alla gestione del territorio, con specifico riguardo agli equilibri ambientali e a quelli idrogeologici e paesaggistici.

In particolare, è in grado di:

- Identificare e descrivere le caratteristiche significative dei contesti ambientali.
- Organizzare attività produttive ecomcompatibili.
- Gestire attività produttive e trasformative, valorizzando gli aspetti qualitativi dei prodotti e assicurando tracciabilità e sicurezza.
- Rilevare contabilmente i capitali azien-



dali e la loro variazione nel corso degli esercizi produttivi; riscontrare i risultati attraverso bilanci aziendali ed indici di efficienza.

- Elaborare stime di valore, relazioni di analisi costi-benefici e di valutazione di impatto ambientale.
- Interpretare ed applicare le normative comunitarie, nazionali e regionali, relative alle attività agricole integrate.
- Intervenire nel rilievo topografico e nelle interpretazioni dei documenti riguardanti le situazioni ambientali e territoriali.
- Realizzare attività promozionali per la valorizzazione dei prodotti agroalimentari collegati alle caratteristiche territoriali, nonché della qualità dell'ambiente.



Quadro orario degli studi

DISCIPLINE	I° BIENNIO		II° BIENNIO		QUINTA
	I ^a	II ^a	III ^a	IV ^a	V ^a
Lingua e letteratura italiana	4	4	4	4	4
Lingua inglese	3	3	3	3	3
Storia	2	2	2	2	2
Matematica	4	4	3	3	3
Diritto ed economia	2	2	-	-	-
Geografia	1	-	-	-	-
Scienze integrate (Scienze della Terra e Biologia)	2	2	-	-	-
Scienze motorie e sportive	2	2	2	2	2
Religione cattolica o attività alternative	1	1	1	1	1
Scienze integrate (Fisica)	3	3	-	-	-
<i>di cui in compresenza</i>	2*		-	-	-
Scienze integrate (Chimica)	3	3	-	-	-
<i>di cui in compresenza</i>	2*		-	-	-
Tecnologie e tecniche di rappresentazione grafica	3	3	-	-	-
<i>di cui in compresenza</i>	2*		-	-	-
Tecnologie informatiche	3	-	-	-	-
<i>di cui in compresenza</i>	2*	-	-	-	-
Scienze e tecnologie applicate **	-	3	-	-	-
Complementi di matematica	-	-	1	1	-
Produzioni animali	-	-	3	3	2
Produzioni vegetali	-	-	5	4	4
Trasformazione dei prodotti	-	-	2	2	2
Genio rurale	-	-	2	2	2
Economia, estimo, marketing e legislazione	-	-	2	3	3
Gestione dell'ambiente e del territorio	-	-	-	-	4
Biotechnologie agrarie	-	-	2	2	-
TOTALE ORE	33	32	32	32	32
<i>di cui in compresenza</i>	8*		17*		10*

(*) Disciplina che prevede ore di laboratorio in compresenza con insegnanti tecnico-pratici.

(**) I risultati di apprendimento della disciplina denominata "Scienze e tecnologie applicate", compresa fra gli insegnamenti di indirizzo del primo biennio, si riferiscono all'insegnamento che caratterizza, per il maggior numero di ore, il successivo triennio.

In ogni corso viene attivato l'insegnamento della disciplina "Educazione Civica", in maniera trasversale e condivisa fra le discipline caratterizzanti ogni corso di studi. Il monte ore annuale è di 33 ore ed i lavori sono supervisionati e guidati da un coordinatore specifico della disciplina.



ISTITUTO

TECNICO SETTORE ECONOMICO



INDIRIZZO

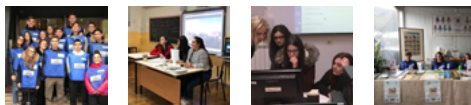
AMMINISTRAZIONE FINANZA E MARKETING (AFM)



LA FIGURA DEL **RAGIONIERE**

La figura del "Ragioniere", in questi anni, è molto cambiata e per questo motivo il nostro Istituto offre una formazione al passo con il tempo.

Infatti i nuovi indirizzi arricchiscono una tra le figure professionali più richieste sul mercato del lavoro.



Il diplomato ha competenze:

- amministrative,
- giuridiche,
- di finanza,
- di marketing,
- informatiche,
- linguistiche e culturali.

L'Istituto Tecnico Economico prepara al diploma per Ragioniere in : Amministrazione, Finanza e Marketing (AFM).

Inoltre il corso ha due articolazioni, a scelta a partire dal terzo anno: Relazioni Internazionali per il Marketing (RIM) e Sistemi Informativi Aziendali (SIA).

Perché scegliere questo indirizzo?

Per capire la società che ci circonda, le leggi dell'economia e il rapporto tra finanza e politica, le norme che regolano la vita civile e l'organizzazione sociale.

Perché gli apprendimenti sono resi più efficaci e duraturi da una didattica che parte dall'osservazione del reale;

Perché l'indirizzo e le due articolazioni fanno riferimento a comparti in costante crescita sul piano occupazionale e sono orientati verso forti innovazioni sul piano organizzativo e del marketing, soprattutto con riferimento alle potenzialità delle tecnologie dell'informazione e della comunicazione (ICT).



ARTICOLAZIONI



AMMINISTRAZIONE, FINANZA E MARKETING



SISTEMI INFORMATIVI AZIENDALI



RELAZIONI INTERNAZIONALI PER IL MARKETING



Il diplomato in Amministrazione, Finanza e Marketing è **una delle figure professionali più richieste dalle imprese.**

Può trovare inserimento lavorativo in:

- ✓ Aziende pubbliche o private, commerciali, industriali e dei servizi;
- ✓ Uffici contabili di banche e assicurazioni;
- ✓ Studi contabili di banche e assicurazioni;
- ✓ Studi di consulenza finanziaria, contabile e fiscale;
- ✓ Settore marketing di aziende ed enti.



Con il diploma Amministrazione, Finanza e Marketing è consentito l'accesso a tutte le facoltà universitarie, anche se le facoltà maggiormente in sintonia con il titolo di studio sono:

- ✓ **Economia e Commercio,**
- ✓ **Giurisprudenza,**
- ✓ **Scienze Politiche,**
- ✓ **Informatica,**
- ✓ **Lingue Moderne,**
- ✓ **Scienze del Turismo;**
- ✓ **IFTS (Istruzione e Formazione Tecnica Superiore),**
- ✓ **ITS (Istituti Tecnici Superiori)**



Quadro orario degli studi



AMMINISTRAZIONE, FINANZA E MARKETING



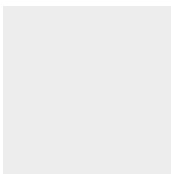
PROFILO PROFESSIONALE

Il diplomato ha competenze:

- ✓ Amministrative e gestionali, giuridiche, di finanza, di marketing e di comunicazione;
- ✓ Nell'interpretare i sistemi aziendali nei loro modelli, processi e flussi informativi;
- ✓ Linguistiche e informatiche integrate con quelle di ambito professionale.

DISCIPLINE	I° BIENNIO		II° BIENNIO		QUINTA
	I ^a	II ^a	III ^a	IV ^a	V ^a
Lingue e letteratura italiana	4	4	4	4	4
Storia	2	2	2	2	2
Lingua Inglese	3	3	3	3	3
Seconda lingua - Francese	3	3	3	3	3
Matematica	4	4	3	3	3
Diritto ed Economia	2	2	-	-	-
Scienze Integrate: Sc. della Terra e Biologia	2	2	-	-	-
Scienze Integrate: Fisica	2	-	-	-	-
Scienze Integrate: Chimica	-	2	-	-	-
Geografia	3	3	-	-	-
Informatica	2	2	2	2	-
Economia Aziendale	2	2	6	7	8
Diritto	-	-	3	3	3
Economia politica	-	-	3	2	3
Sc. motorie e sportive	2	2	2	2	2
R.C. o att. alternativa	1	1	1	1	1
TOTALE ORE	32	32	32	32	32

In ogni corso viene attivato l'insegnamento della disciplina "Educazione Civica", in maniera trasversale e condivisa fra le discipline caratterizzanti ogni corso di studi. Il monte ore annuale è di 33 ore ed i lavori sono supervisionati e guidati da un coordinatore specifico della disciplina.



SISTEMI INFORMATIVI AZIENDALI



PROFILO PROFESSIONALE

Il diplomato ha competenze:

- ✓ Relative alla gestione informatica delle informazioni;
- ✓ Relative alla valutazione, alla scelta e all'adattamento di software aziendali e questo permette all'azienda di incrementare le sue performance e la sua competitività in un mercato in continua evoluzione;
- ✓ Relative alla realizzazione di nuove procedure, con particolare riguardo al sistema di archiviazione, della comunicazione in rete (pubblicare su Internet pagine Web) e della sicurezza informatica (aspetti giuridici e sicurezza dati).

DISCIPLINE	I° BIENNIO		II° BIENNIO		QUINTA
	I ^a	II ^a	III ^a	IV ^a	V ^a
Lingue e letteratura italiana	4	4	4	4	4
Storia	2	2	2	2	2
Lingua Inglese	3	3	3	3	3
Seconda lingua - Francese	3	3	3	-	-
Matematica	4	4	3	3	3
Diritto ed Economia	2	2	-	-	-
Scienze Integrate: Sc. della Terra e Biologia	2	2	-	-	-
Scienze Integrate: Fisica	2	-	-	-	-
Scienze Integrate: Chimica	-	2	-	-	-
Geografia	3	3	-	-	-
Informatica	2	2	4	5	5
Economia Aziendale	2	2	4	7	7
Diritto	-	-	3	3	2
Economia politica	-	-	3	2	3
Sc. motorie e sportive	2	2	2	2	2
R.C. o att. alternativa	1	1	1	1	1
TOTALE ORE	32	32	32	32	32

In ogni corso viene attivato l'insegnamento della disciplina "Educazione Civica", in maniera trasversale e condivisa fra le discipline caratterizzanti ogni corso di studi. Il monte ore annuale è di 33 ore ed i lavori sono supervisionati e guidati da un coordinatore specifico della disciplina.



Quadro orario degli studi



RELAZIONI INTERNAZIONALI PER IL MARKETING

Il diplomato ha competenze:

- ✓ relative alla gestione delle relazioni commerciali internazionali riguardanti differenti realtà geo-politiche o settoriali (import-export, politiche di mercato nazionali ed internazionali,...);
- ✓ a livello culturale, linguistico (tre lingue straniere) e tecnico;
- ✓ relative alla conoscenza dei caratteri e delle qualità del proprio territorio (Marketing del Territorio), in modo da fare emergere le potenzialità e l'unicità del luogo.

DISCIPLINE	I° BIENNIO		II° BIENNIO		QUINTA
	I ^a	II ^a	III ^a	IV ^a	V ^a
Lingue e letteratura italiana	4	4	4	4	4
Storia	2	2	2	2	2
Lingua Inglese	3	3	3	3	3
Seconda lingua Francese	3	3	3	3	3
Terza lingua straniera	-	-	3	3	3
Matematica	4	4	3	3	3
Diritto ed economia	2	2	-	-	-
Sc. integrate: Sc. della terra e Biologia	2	2	-	-	-
Sc. integrate: Fisica	2	-	-	-	-
Sc. integrate: Chimica	-	2	-	-	-
Geografia	3	3	-	-	-
Informatica	2	2	-	-	-
Tecnologia della comunicazione	-	-	2	2	-
Economia aziendale	2	2	-	-	-
Economia aziendale e geo-politica	-	-	5	5	6
Diritto	-	-	2	2	2
Relazioni Internazionali	-	-	2	2	3
Sc. motorie e sportive	2	2	2	2	2
R.C. o att. alternativa	1	1	1	1	1
TOTALE ORE	32	32	32	32	32

In ogni corso viene attivato l'insegnamento della disciplina "Educazione Civica", in maniera trasversale e condivisa fra le discipline caratterizzanti ogni corso di studi. Il monte ore annuale è di 33 ore ed i lavori sono supervisionati e guidati da un coordinatore specifico della disciplina.



I progetti ISI GARFAGNANA

PERCORSI PER LE COMPETENZE TRASVERSALI E L'ORIENTAMENTO (PCTO, ALTERNANZA SCUOLA-LAVORO)

Percorsi in collaborazione con aziende ed Enti locali che hanno per i ragazzi tre obiettivi principali:

- **didattici** in quanto aiutano a rinnovare la motivazione allo studio;
- **orientativi** in quanto fanno acquisire la conoscenza del mondo del lavoro e scoprire vocazioni personali;
- **professionalizzanti** per l'acquisizione di conoscenze, abilità e competenze spendibili nel mondo del lavoro.



PATENTINO DELLA ROBOTICA

Certificazione di uso e programmazione di robot industriali riconosciuta a livello internazionale, equivalente a quella rilasciata a professionisti e aziende, con l'obiettivo di:

- **stimolare** lo sviluppo delle discipline STEM (Science, Technology, Engineering and Mathematics);
- **aiutare** i ragazzi a muoversi nel settore dell'automazione e dei robot industriali;
- **offrire** una proposta formativa riconosciuta dal MIUR anche come percorso di PCTO.



ERASMUS + / MOST

Progetti di mobilità internazionale finanziati con i fondi europei volti a:

- **dare ai giovani** una formazione aperta a nuovi orizzonti ed a modelli di apprendimento di dimensione europea;
- **migliorare** le competenze trasversali e tecnico professionali, specifica per i settori di indirizzo;
- **approfondire** la conoscenza di una lingua comunitaria utilizzandola come lingua veicolare nei diversi contesti lavorativi.

ECDL



Corsi per il conseguimento del patentino europeo con l'obiettivo di:

- **acquisire le competenze** fondamentali per l'uso del computer e dispositivi collegati
- **approfondire i concetti** e le competenze fondamentali per l'impostazione e l'uso di strumenti per la produzione e collaborazione on line
- **acquisire la capacità** di utilizzare programmi specifici

DELFL (Diplôme d'études en langue française)



Progetto per il conseguimento della certificazione ufficiale della lingua francese di livello A2 e B1 del Quadro di riferimento europeo, volto a:

- **approfondire** e consolidare le abilità linguistico-comunicative nella lingua francese
- **ottenere** un attestato riconosciuto a livello europeo spendibile nel mondo del lavoro e/o all'università
- **ottenere crediti** formativi

CAMBRIDGE ENGLISH

Progetto per il conseguimento della certificazione Cambridge di lingua inglese KET-Key English test-livello B1 e FCE-First Certificate of English – livello B2 nel Quadro di riferimento europeo, volto a:

- **approfondire** e consolidare le abilità linguistico-comunicative nella lingua inglese
- **ottenere un attestato** riconosciuto a livello europeo spendibile nel mondo del lavoro e/o all'università
- **ottenere crediti** formativi

INCLUSIONE

Progetti di accoglienza e integrazione per gli studenti con bisogni educativi speciali (BES) con l'obiettivo di:

- **tutelare** e rendere protagonista ogni ragazzo dell'azione educativa
- **stimolare** all'acquisizione di competenze attraverso piani personalizzati e strumenti integrativi o sostitutivi
- **realizzare** percorsi in un'ottica di inclusione e di tutela dei diritti della persona.

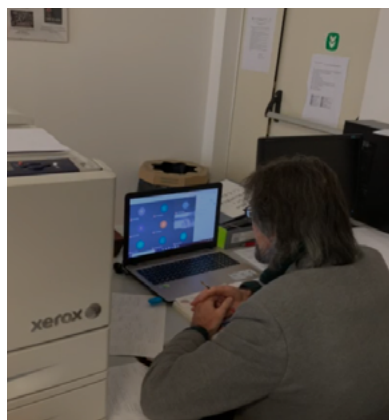
*... e ancora sport,
musica, teatro, viaggi di
istruzione e tanto altro!*



La dotazione tecnologica della scuola

l'ISI Garfagnana ha implementato la sua dotazione tecnologica: in ogni classe è presente un PC connesso alla rete internet (recentemente potenziata) collegato a una LIM oppure in alternativa ad una smart tv.

Questa dotazione si rivela fondamentale sia in occasione di didattica in presenza, sia in didattica integrata che a distanza.





ERASMUS+

2014 - 2020 programme for Education,
Training, Youth, and Sport



Cambridge English

Exam Preparation Centre

